


## IMPORTANTES INSTRUCCIONES DE SEGURIDAD

1. Lea estas instrucciones.
  2. Conserve estas instrucciones.
  3. Respete todas las advertencias.
  4. Siga todas las instrucciones.
  5. No utilice este aparato cerca de agua.
  6. Límpielo únicamente con un paño seco.
  7. No bloquee ninguna abertura de ventilación. Instálelo de acuerdo a las instrucciones del fabricante.
  8. No lo instale cerca de ninguna fuente de calor como radiadores, generadores de calor, hornos u otros aparatos (incluyendo amplificadores) que generen calor.
  9. No anule el propósito de seguridad de la clavija tipo polarizada o de toma de tierra. Una clavija polarizada tiene dos puntas, una más ancha que la otra. Una clavija tipo toma de tierra tiene dos puntas además de una tercera punta de toma de tierra. La punta ancha o la tercera punta se ofrecen para su seguridad. Cuando la clavija provista no quepa en su toma, busque a un electricista para cambiar la toma obsoleta.
  10. Proteja el cable de alimentación para que no sean pisados o pellizcados, especialmente en la clavija, toma de corriente y el lugar donde sale del aparato.
  11. Sólo utilice accesorios/acoples especificados por el fabricante.
  12. Sólo utilícelo con un mueble móvil, soporte, trípode, repisa o mesa especificado por el fabricante o vendido con el aparato. Cuando se utilice un mueble móvil, tenga cuidado al mover la combinación mueble móvil/aparato para evitar lesiones por un vuelco.
- 
13. Desenchufe este aparato durante tormentas eléctricas y cuando deje de usarse durante periodos largos de tiempo.
  14. Refiera todo trabajo de servicio a personal de servicio calificado. Se requiere un trabajo de servicio cuando el aparato se haya dañado de cualquier modo, por ejemplo que se haya dañado el cable de alimentación o la clavija, se haya derramado líquido u objetos hayan caído dentro del aparato, el aparato se ha expuesto a lluvia o humedad, que no funcione con normalidad o que se haya caído.

## ADVERTENCIAS Y PRECAUCIONES


- **PRECAUCIÓN:** PARA PREVENIR DESCARGAS ELÉCTRICAS, INSERTE COMPLETAMENTE LA PUNTA ANCHA DE LA CLAVIJA EN LA RANURA ANCHA.
- **ADVERTENCIA:** Para prevenir riesgos de incendios y descargas eléctricas, no exponga este altavoz de barra a lluvia ni humedad.
- **AVERTISSEMENT:** Pour réduire le risque d'incendie ou de choc électrique, ne pas exposer cet appareil sous la pluie et l'humidité.
- **PRECAUCIÓN:** El uso de controles, ajustes o la realización de procedimientos distintos a los especificados aquí podría resultar en exposición a radiación peligrosa.
- **ADVERTENCIA:** Los cambios o modificaciones hechos a este altavoz de barra que no hayan sido expresamente aprobados por la parte responsable del cumplimiento pueden anular la autoridad del usuario para utilizar el equipo.
- **ADVERTENCIA:** No coloque el altavoz de barra encima de ninguna superficie suave, porosa o sensible para evitar dañar la superficie. Use una barrera de protección entre el altavoz de barra y la superficie para proteger la superficie.
- **ADVERTENCIA:** Usar este altavoz de barra cerca de iluminación fluorescente puede ocasionar interferencias con el uso del mando. Si el altavoz de barra se comporta irregularmente, aléjese de cualquier iluminación fluorescente, ya que esto puede ser la causa.
- **PRECAUCIÓN:** Existe riesgo de explosión si la batería se cambia incorrectamente. Cambie únicamente por una del mismo tipo o de tipo equivalente.
- **PRECAUTION:** Danger d'explosion si les piles sont remplacées de façon incorrect. Remplacer les piles seulement par le même type de pile ou l'équivalent.
- **ADVERTENCIA:** Existe peligro de explosión si intenta cargar baterías alcalinas estándares en el altavoz de barra. Utilice exclusivamente baterías recargables NiMH.
- **ADVERTENCIA:** La batería del mando tipo botón contiene mercurio. No la tire a la basura, en lugar de ello reciclela o deséchela como material peligroso.
- **ADVERTENCIA:** Las baterías de Li-ion, como todas las baterías recargables, son reciclables y deberán reciclarse y no desecharse en la basura doméstica normal. Contacte a su gobierno local para conocer las prácticas de reciclaje de su zona. Nunca deberán incinerarse ya que podrían explotar.

El enchufe el aparato se usa como mecanismo de desconexión y debe permanecer fácilmente accesible durante el uso.


No mezcle baterías viejas y nuevas.  
No mezcle baterías alcalinas, estándares (carbono-zinc) o recargables (ni-cad, ni-mh, etc.).

**CAUTION**  
RISK OF ELECTRIC SHOCK  
DO NOT OPEN


**ADVERTENCIA:** ADVERTENCIA: PARA REDUCIR EL RIESGO DE DESCARGA ELÉCTRICA, NO quite la CUBIERTA (O PARTE TRASERA). NO HAY PIEZAS REPARABLES POR EL USUARIO DENTRO. REFIERA TODO TRABAJO DE SERVICIO A PERSONAL DE SERVICIO CALIFICADO.



El símbolo de un rayo con cabeza de flecha dentro de un triángulo equilátero pretende alertar al usuario sobre la presencia de "voltaje peligroso" no aislado dentro de la carcasa del producto que puede ser de magnitud suficiente como para constituir un riesgo de descarga eléctrica para las personas.



El signo de exclamación dentro de un triángulo equilátero pretende alertar al usuario acerca de la presencia de importantes instrucciones de uso y mantenimiento (de servicio) en los impresos que acompañan este aparato.



Este producto utiliza un láser de Clase I para leer discos compactos. Este reproductor de discos compactos por láser está equipado con interruptores de seguridad para evitar exposición cuando la puerta CD esté abierta y el sistema de cerrado vencido. Hay radiación láser invisible cuando la tapa del reproductor CD está abierta y el sistema de cerrado ha fallado o ha sido vencido. Es muy importante que evite exposición directa al rayo láser en todo momento. Por favor no intente vencer o saltarse los interruptores de seguridad.

## Advertencias FCC

NOTA: Este equipo ha sido probado y cumple con los límites correspondientes a un equipo digital de Clase B, según lo señalado en la Parte 15 de las Normas FCC (la Comisión Federal de Comunicaciones de EE. UU.). Estos límites están diseñados para proporcionar protección razonable contra interferencias perjudiciales en una instalación residencial. Este equipo genera, utiliza y puede emitir energía de frecuencias de radio y, si no es instalado y usado de acuerdo a las instrucciones, puede causar interferencias perjudiciales en las comunicaciones de radio. Sin embargo, no hay garantía de que no ocurrirán las interferencias en una instalación determinada. Si este equipo causa interferencias perjudiciales en la recepción de radio o televisión, que se pueden identificar encendiendo y apagando el equipo, recomendamos al usuario que intente solucionar las interferencias tomando una o más de las siguientes medidas:

- Cambiar la orientación o posición de la antena receptora.
- Aumentar la separación entre el equipo y el receptor.
- Conectar el equipo a una toma de un circuito diferente del que está conectado el receptor.
- Consultar al proveedor o a un técnico de radio/TV con experiencia para recibir ayuda.

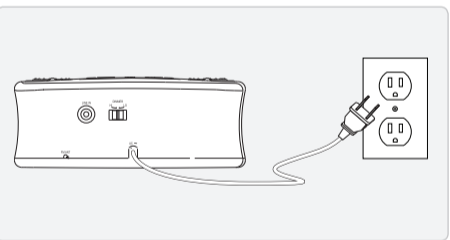
## Advertencias adicionales

- No exponga el aparato a goteos ni salpicaduras, y no coloque objetos que contengan líquidos, como jarrones, sobre éste. *L'appareil ne doit pas être exposé aux écoulements ou aux éclaboussures et aucun objet ne contenant de liquide, tel qu'un vase, ne doit être placé sur l'objet.*
- El enchufe principal se utiliza como elemento de desconexión y deberá permanecer accesible en todo momento durante su uso. Para desconectar por completo el aparato de la toma de corriente, deberá desconectar el enchufe de la toma de alimentación. *La prise du secteur ne doit pas être obstruée ou doit être facilement accessible pendant son utilisation. Pour être complètement déconnecté de l'alimentation d'entrée, la prise doit être débranchée du secteur.*
- La batería no debe exponerse a calor excesivo como luz solar, fuego y elementos similares.
- La marca de precaución está localizada en la parte inferior del aparato.
- La marca informativa está localizada en la parte inferior del aparato.

## PREPARATIVOS

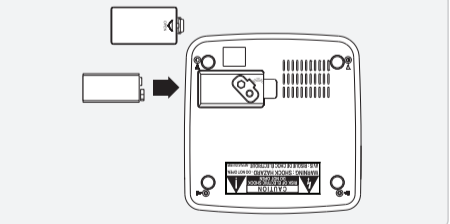
### Alimentación

Enchufe el cable AC integrado en una toma de corriente AC estándar para alimentar el radio reloj.



### Respaldo de batería

Requiere una batería de 9V (no incluida)



## INTRODUCCIÓN

**PANTALLA**

**INDICADOR PM**  
Se ilumina cuando la hora está en PM.

**INDICADOR AL**  
Se ilumina cuando la alarma esté fijada y activa.

**BUZZER/AUTO/OFF/ON**  
Ajuste para fijar la alarma en BUZZER o AUTO (radio o iPod), o para encender o apagar el radio reloj.

**CLOCK SET**  
Pulse y sostenga para ajustar la hora.

**VOLUME**  
Gire para ajustar el volumen.

**SNOOZE**  
Pulse después de sonar la alarma para retrasar la alarma 9 minutos adicionales.

**ENTRADA DE LÍNEA (3.5mm)**

**CABLE ANTENA FM**

**DOCK PARA IPOD**

**hour/min**  
Pulse para ajustar las horas y minutos al fijar la hora, la alarma o el temporizador de apagado.

**AL SET**  
Pulse y sostenga para fijar la alarma.

**FM/AM/iPod**  
Ajuste para fijar el radio reloj en el modo FM, AM o iPod.

**SLEEP**  
Pulse y sostenga para fijar el temporizador de apagado.

**TUNING**  
Gire para ajustar la estación de radio AM o FM.

**PLAY/PAUSE**  
Pulse para reproducir o pausar un iPod conectado.

**SKIP/SEARCH**  
Pulse para saltar pistas en un iPod conectado. Pulse y sostenga para explorar una pista individual de un iPod conectado.

**DIMMER**  
Use para ajustar el brillo de la pantalla.

## RELOJ

### Fijar la hora

- 1 Pulse y sostenga el botón CLOCK SET.
- 2 Con el botón CLOCK SET sostenido, pulse los botones HOUR y MIN para ajustar las horas y los minutos.
- 3 Suelte el botón CLOCK SET para terminar de ajustar el reloj.

### Fijar la alarma

- 1 Pulse y sostenga el botón ALARM SET.
- 2 Con el botón ALARM SET sostenido, pulse los botones HOUR y MIN para ajustar las horas y los minutos.
- 3 Suelte el botón ALARM SET para terminar de ajustar la hora de alarma.
- 4 Ajuste el volumen al nivel deseado.
- 5 Mueva BUZZER/AUTO/OFF/ON hasta BUZZER para despertar con timbre, o en AUTO para despertar con la radio o el iPod.
- 6 Si seleccionó la radio o el iPod como fuente, ajuste el interruptor FM/AM/iPod al ajuste deseado.

### Fijar el temporizador de apagado

- 1 Mueva el interruptor BUZZER/AUTO/OFF/ON hasta AUTO.
- 2 Mientras esté escuchando la radio o un iPod conectado, pulse y sostenga el botón SLEEP.
- 3 Con el botón SLEEP sostenido, pulse los botones HOUR y MIN para ajustar las horas y los minutos al tiempo deseado.
- 4 Una vez que se haya fijado el tiempo deseado, suelte el botón SLEEP para terminar de fijar el temporizador de apagado.
- 5 El radio reloj se apagará automáticamente cuando haya transcurrido el tiempo fijado.

## iPod

### Conectar un iPod

- 1 Ubique la clavija numerada correspondiente al modelo iPod a conectar.  
*Cada clavija incluida lleva un número indicando con qué modelo iPod es compatible. Véase la tabla de clavijas adjunta para identificar qué clavija se requiere.*
- 2 Acople la clavija en su lugar sobre el conector iPod del dock para iPod.
- 3 Conecte el iPod al conector dentro del dock para iPod.  
*Cuando el radio reloj se haya enchufado, usando el suministro AC, el iPod conectado se cargará.*

### Reproducir un iPod

- 1 Siga las instrucciones para CONECTAR UN IPOD.
- 2 Mueva el interruptor BUZZER/AUTO/OFF/ON hasta AUTO u ON.
- 3 Mueva el interruptor FM/AM/iPod hasta iPod.
- 4 Pulse el botón PLAY/PAUSE para empezar a reproducir el iPod conectado.

*Cuando se haya conectado la ENTRADA DE LÍNEA, el radio reloj no podrá reproducir la radio AM o FM ni el iPod conectado.*

## Radio y entrada de línea

### Reproducir la radio AM o FM

- 1 Mueva el interruptor BUZZER/AUTO/OFF/ON hasta AUTO u ON.
- 2 Mueva el interruptor FM/AM/iPod hasta FM o AM.
- 3 Gire el dial TUNING para sintonizar la estación de radio AM o FM.  
*Cuando se haya conectado la ENTRADA DE LÍNEA, el radio reloj no podrá reproducir la radio AM o FM ni el iPod conectado.*

### Uso de la entrada de línea

- Requiere un cable de entrada de línea de 3.5mm (no incluido)
- 1 Conecte un reproductor MP3 a la ENTRADA DE LÍNEA usando un cable de entrada de línea de 3.5mm.
  - 2 Mueva el interruptor BUZZER/AUTO/OFF/ON hasta AUTO u ON.
  - 3 Use los propios controles del reproductor MP3 para controlar el audio reproducido a través del radio reloj.  
*Cuando se haya conectado la ENTRADA DE LÍNEA, el radio reloj no podrá reproducir la radio AM o FM ni el iPod conectado.*

## GARANTÍA LIMITADA DE 90 DÍAS

The Manufacturer warrants this product to the original purchaser to be free from defects in material and workmanship, under normal conditions, for a period of 90 days from date of original purchase.

The Manufacturer agrees, at its option during the warranty period, to repair any defect in material or workmanship or to furnish an equal product in exchange without charge. Such repair or replacement is subject to verification of the defect or malfunction and proof of purchase as confirmed by showing a copy of the original dated sales receipt.

To obtain service, return the unit insured and freight PREPAID to:

**GPX, a brand of DPI, Inc. Consumer Service**  
2116 CARR STREET, ST. LOUIS, MO 63106

- Pack the unit in a well-padded, sturdy carton.
- Enclose a copy of your sales receipt to verify the date of purchase.
- Include your name, address and phone number.

The Manufacturer will elect to repair or replace properly warranted product free of charge.

- **NOTE:** This warranty does not cover any product which has been subject to damage due to an act of God, misuse, neglect, accident, abuse, commercial use, or modification of, or to, any part of the product, including the antenna. Damage to external media such as DVD, CD, LP, tape and/or memory devices are not covered nor is the cost incurred in shipping the unit for warranty repair. Under no circumstances shall the Manufacturer be liable for any loss (direct, indirect, incidental, foreseen, unforeseen, special or consequential) or for any damage arising out of, or in connection with, the use of this product.
- iPods are not covered under this warranty.
- This warranty does not cover damage due to improper operation or maintenance, connection to improper voltage supply, or attempted repair by anyone other than the Manufacturer.
- This warranty does not cover re-manufactured units, product sold AS IS or closeout product.
- This warranty is valid only in the United States and grants specific legal rights. You may also have other rights which vary from state to state.
- **NOTE:** For products that contain internal memory for storage of music, data, etc., the amount of memory your operating system reports may vary from the stated memory of this device.
- **IMPORTANT NOTICE: DO NOT RETURN THIS UNIT TO THE RETAIL STORE FOR SERVICE. INSTEAD, FOLLOW THE ABOVE WARRANTY SERVICE INSTRUCTIONS.**

2116 CARR STREET • ST. LOUIS, MO 63106 • TEL: 314-621-2881 • FAX: 314-588-1805

### Garantía Limitada de 1 año

The Manufacturer garantiza este producto al comprador inicial contra todo defecto de material y de fabricación, bajo condiciones normales, por un periodo de 90 días a partir de la fecha de compra inicial. Un año en partes comenzando del día de compra. The Manufacturer le proporcionará partes sólo a los productos reparados en el Departamento de Servicios de GPX en St. Louis, MO y costos de envío tienen que ser pagados por el cliente en anticipo después de 90 días.

The Manufacturer acepta, a su discreción durante el periodo de vigencia de esta garantía, reparar todo defecto de material o de fabricación o reemplazar el producto defectuoso por el mismo producto sin costo adicional. Esta reparación o reemplazo está sujeta a la verificación del defecto o del mal funcionamiento del aparato y prueba mostrando el número de modelo de GPX en St. Louis, MO y costos de envío tienen que ser pagados por el cliente en anticipo después de 90 días.

Para obtener este servicio, envíe su unidad asegurada y con el transporte PAGADO POR ADELANTADO a:

**GPX Consumer Service**  
2116 CARR STREET, ST. LOUIS, MO 63106

- Embale la unidad en una caja de cartón resistente, con relleno protector.
- Adjunte una copia de su recibo de venta para verificar la fecha de compra del producto.
- Incluya su nombre, dirección y número de teléfono.

The Manufacturer decidirá reparar o reemplazar el producto garantizado sin costo adicional.

- **NOTA:** Esta garantía no cubre ningún producto dañado por causas de fuerza mayor, mala utilización, negligencia, accidente, abuso, uso comercial o modificación de o a cualquier parte del producto, incluyendo la antena. Esta garantía no cubre tampoco los daños causados a medios externos como DVD, discos compactos, discos de larga duración, cintas y/o aparatos de memoria ni tampoco el costo de envío del producto para su reparación. The Manufacturer no es responsable, bajo ninguna circunstancia, de pérdidas (directas, indirectas, secundarias, previstas, imprevistas, especiales) o de daños que resulten de o por el uso de este producto.
- Esta garantía no cubre los daños que resulten de la utilización o del mantenimiento incorrecto, de la conexión a una fuente de voltaje inapropiada o de un intento de reparación realizado por personal no autorizado por The Manufacturer, St. Louis, MO.
- Esta garantía no cubre las unidades fabricadas nuevamente, los productos vendidos TAL CUAL o productos de liquidación.
- Esta garantía es válida únicamente en Estados Unidos y confiere derechos legales específicos. Usted puede tener otros derechos que varían de Estado a Estado.
- **NOTA:** Para los productos que contienen memoria interna para almacenar música, información, etc., la cantidad de memoria que su sistema operativo reporta puede variar según la memoria que éste aparato indica.
- **IMPORTANTE:** NO ENVÍE ESTE PRODUCTO AL NEGOCIO EN QUE LO COMPRÓ PARA REPARACIÓN. CONSULTE ESTA GARANTÍA PARA OBTENER INFORMACIONES AL RESPECTO.

### Garantie Limitée de 1 año

The Manufacturer garantit ce produit à l'acheteur initial contre tout défaut de matériel et de fabrication, en conditions normales, pour une période de 90 jours à compter de la date d'achat initial du produit. Un an sur des parties de jour d'achat. The Manufacturer fournira des pièces seulement pour @ le centre commercial service par produits de GPX à St. Louis, MOIS. Le travail et les honoraires de S&H doivent être payés par le client après 90-days, à l'avance.

The Manufacturer accepte à son choix, pendant la durée de cette garantie, de réparer tout défaut de matériel et de fabrication ou de remplacer le produit défectueux par le même produit sans frais. Cette réparation ou ce remplacement sera effectué moyennant la vérification du défaut ou du mauvais fonctionnement de l'appareil et la présentation d'une preuve d'achat dans la forme d'un reçu de vente original daté en montrant le numéro de type de GPX.

Pour obtenir ce service, envoyez le produit assuré, avec fret PAYÉ D'AVANCE à:

**GPX Consumer Service**  
2116 CARR STREET, ST. LOUIS, MO 63106

- Emballez votre produit dans une boîte de carton remboursée.
- Joignez une copie de votre reçu de ventes pour vérification de la date d'achat du produit.
- Indiquez votre nom, adresse et numéro de téléphone.

The Manufacturer choisira de réparer ou de remplacer tout produit garanti, sans frais.

- **REMARQUE:** Cette garantie ne couvre pas les produits endommagés par cause de force majeure, mauvaise utilisation, négligence, accident, mauvais traitement, utilisation commerciale ou modification de ou à quelque part que ce soit de ces produits, y compris l'antenne. Cette garantie ne couvre pas non plus les dommages causés aux médias extérieurs tels que des DVD, disques compacts, albums, cassettes et/ou appareils de mémoire ni le coût d'envoi du produit pour sa réparation. En aucun cas, the Manufacturer ne sera pas tenu responsable des pertes (directes, indirectes, secondaires, prévues, imprévues, spéciales) ou des dommages qui découlent de ou en raison de l'utilisation de ce produit.
- Sont exclus de cette garantie les défauts pouvant survenir par la suite de l'utilisation et de l'entretien anormaux, du raccordement à une source de tension inadéquate ou des réparations effectuées par du personnel non autorisé par The Manufacturer, St. Louis, MO.
- Cette garantie ne couvre pas les produits fabriqués à nouveau ou les produits vendus TEL QUELS ou produits liquidés.
- Cette garantie n'est valable qu'aux États-Unis et vous confère des droits légaux spécifiques. Vous pouvez avoir d'autres droits en vertu des lois étatiques.
- **REMARQUE:** Pour les produits qui contiennent mémoire interne pour stocker de la musique, information, etc., la quantité de mémoire que votre système d'exploitation rapporte peut varier selon la mémoire que cet appareil indique.
- **IMPORTANT:** N'ENVOYEZ PAS CE PRODUIT AU DÉTAILLANT POUR RÉPARATION. LISEZ CETTE GARANTIE POUR OBTENIR DES INFORMATIONS SUR LES SERVICES FOURNIS.

## INFORMACIÓN DE LA COMPAÑÍA

### INICIATIVA VERDE

Compromiso ambiental para "Proteger para hoy y sustentar para mañana"

2009 marca el lanzamiento oficial de la campaña corporativa de DPI, Inc. por un mundo más verde y limpio. DPI y sus cuatro marcas, iLive, WeatherX, Capri y GPX, están desarrollándose con base en iniciativas ambientales introducidas en todos sus centros para ayudar a formular y sustentar esfuerzos de conservación importantes y significativos en sus comunidades de fabricación y mercados. Además de buscar y seleccionar características de ahorro energético en sus productos y estructurar procedimientos de "oficina verde", otros esfuerzos iniciales incluidos en el programa son:

- Reducción del tamaño de todos los paquetes
- Plásticos reciclables para los estuches de plástico, con un plan para que culminará con el reemplazo del plástico por papel reciclable.
- Aglomerado reciclado en lugar de espuma plástica en las cajas de embalaje.
- Plásticos reciclados en lugar de material virgen en la construcción de los productos.

### AYUDA INTERNACIONAL

To download this User's Guide in English, Spanish, or French, visit the support section at [www.gpx.com](http://www.gpx.com).

Para transferir esta guía de usuario en inglés, español, o francés, visite la sección de la ayuda en [www.gpx.com](http://www.gpx.com).

Pour télécharger ce guide de l'utilisateur en anglais, espagnol, ou français, visitez la section de soutien chez [www.gpx.com](http://www.gpx.com).

### INFORMACIÓN DE SERVICIO

Dirección: 2116 Carr Street, St. Louis MO, 63106

Teléfono: 1-314-621-2881

Fax: 1-314-588-1805

Email: [prodinfo@gpx.com](mailto:prodinfo@gpx.com)

Parts Email: [partsinfo@dpi-global.com](mailto:partsinfo@dpi-global.com)

Página web: [www.gpx.com](http://www.gpx.com)