



PF719

Cadre Photo Numérique 7"

Avertissements et précautions

- **ATTENTION** : AFIN DE PRÉVENIR TOUT RISQUE D'ÉLECTROCUTION, INSÉREZ TOTALEMENT LA LARGE BROCHE DANS LA PLUS GROSSE FENTE.
- **AVERTISSEMENT** : Afin de réduire les risques d'incendie et d'électrocution, n'exposez pas cet appareil à la pluie et l'humidité.
- **ATTENTION**: L'UTILISATION DE COMMANDES OU D'OPTIMISATIONS AUTRES QUE CELLES SPÉCIFIÉES DANS CE MANUEL PEUT CAUSER UNE DANGEREUSE EXPOSITION AUX RADIATIONS.
- **AVERTISSEMENT** : Tout changement ou modification apporté à cette unité et non expressément approuvé par le fabricant peut annuler le droit de l'utilisateur d'utiliser cet équipement.
- **AVERTISSEMENT** : N'installez pas l'unité sur une surface molle, poreuse ou sensible, afin de ne pas endommager cette surface. Installez un tissu entre l'unité et la surface afin de protéger celle-ci.
- **AVERTISSEMENT** : L'utilisation de cette unité en présence de lumières fluorescentes peut causer des interférences lors de l'utilisation de la télécommande. En cas de dysfonctionnement, éteignez les sources de lumière fluorescentes, car celles-ci pourraient en être la cause.
- **ATTENTION**: Un danger d'explosion est présent lorsque les piles sont remplacées de manière incorrecte. Remplacez seulement les piles par des piles de type équivalent.
- **AVERTISSEMENT** : Charger des piles alcalines dans l'unité peut causer une explosion. Utilisez seulement des piles rechargeables NiMH.
- **AVERTISSEMENT** : La pile, les piles et la batterie ne doivent pas être exposées à une chaleur excessive tel que le soleil, le feu, ou toute autre source de chaleur similaire.
- **AVERTISSEMENT** : Les piles boutons de la télécommande contiennent du mercure. Ne les jetez pas à la corbeille, recyclez-les ou disposez-les comme des déchets dangereux.
- **AVERTISSEMENT** : Les piles Lithium ion, comme toutes les autres piles rechargeables, sont recyclables et doivent être jetées avec vos déchets ménagers. Contactez votre municipalité pour obtenir des conseils sur les moyens de disposition et de recyclage dans votre région. N'incinerez pas vos piles, car celles-ci peuvent exploser.
- **AVIS: RISQUE DE CHOC ÉLECTRIQUE - NE PAS OUVRI**

La fiche d'alimentation ou adaptateur de courant est utilisé comme dispositif de déconnexion et doit rester accessible pendant l'utilisation. Pour mettre l'appareil hors tension, la fiche ou adaptateur de courant doit être débranché de la prise de courant.

*No mezcle baterías viejas y nuevas.
No mezcle baterías alcalinas, estándar (carbono-zinc) o recargables (ni-cad, ni-mh, etc.).*

CAUTION
RISK OF ELECTRIC SHOCK
DO NOT OPEN

ATTENTION
RISQUE D'ÉLECTROCUTION
NE PAS OUVRI

AVERTISSEMENT: AFIN DE RÉDUIRE LES RISQUES D'ÉLECTROCUTION, NE RETIREZ PAS LE COUVERCLE (OU LE PANNEAU ARRIÈRE) DE L'UNITÉ. AUCUN COMPOSANT RÉPARABLE PAR L'UTILISATEUR N'EST PRÉSENT DANS L'UNITÉ. CONFIEZ TOUTE RÉPARATION À DU PERSONNEL QUALIFIÉ.



Le symbole de l'éclair fléché dans un triangle équilatéral est utilisé pour alerter l'utilisateur de la présence d'une « tension dangereuse » non isolée à l'intérieur du boîtier du produit, et qui peut être suffisamment importante pour constituer un risque d'électrocution.



Le symbole du point d'exclamation dans un triangle équilatéral est utilisé pour alerter l'utilisateur de la présence d'instructions importantes de maintenance et de réparation dans la documentation jointe au produit.

Consignes de sécurité importantes

1. Lisez ces instructions.
2. Conservez ces instructions.
3. Observez tous les avertissements.
4. Suivez toutes les instructions.
5. N'utilisez pas cet appareil près de points d'eau.
6. Nettoyez seulement l'unité avec un chiffon sec.
7. N'obstruez aucun orifice de ventilation. Installez l'unité conformément aux instructions du fabricant.
8. Le produit doit être placé loin des sources de chaleur telles que des radiateurs, fours ou autres appareils (amplificateurs inclus) produisant de la chaleur.
9. Ne désassemblez pas le dispositif de sécurité de la fiche polarisée ou de mise à la terre. Une prise polarisée possède deux broches, une étant plus large que l'autre. Une fiche de mise à la terre possède une troisième broche de mise à la terre. Cette troisième broche permet de garantir votre sécurité. Si la fiche fournie ne s'adapte pas à votre prise de courant, consultez un électricien pour le remplacement de la prise de courant obsolète.
10. Les cordons électriques doivent être disposés de manière à ce que l'on ne marche pas dessus, notamment au niveau des fiches, prises de courant et aux points de sortie de l'appareil.
11. Utilisez seulement les pièces/accessoires du fabricant.



N'utilisez qu'un pied, trépied ou support recommandé par le fabricant ou vendu avec l'appareil. Les arrêts brutaux, la force excessive ou les surfaces inégales peuvent provoquer la chute de l'appareil et de son support.

13. Débranchez l'unité lors d'orages et de périodes de non-utilisation prolongées.
14. Confiez l'entretien de l'appareil à du personnel spécialisé. Une réparation est nécessaire lorsque l'unité est endommagée, le cordon ou la fiche d'alimentation est endommagé, un liquide a été renversé sur l'unité ou un objet est tombé à l'intérieur de l'unité, l'unité a été exposée à l'eau ou à la pluie, l'unité ne fonctionne pas normalement ou a subi une chute.

Remarque spéciale : Lorsque vous souhaitez poser l'unité sur une surface naturelle ou laquée, insérez un tissu ou autre matériau de protection entre l'unité et la surface afin de protéger celle-ci.

Avertissements de la FCC

AVERTISSEMENT : TOUT CHANGEMENT OU MODIFICATION APPORTÉ À CETTE UNITÉ ET NON EXPRESSÉMENT APPROUVÉ PAR LE FABRICANT PEUT ANNULER LE DROIT DE L'UTILISATEUR D'UTILISER CET ÉQUIPEMENT.

REMARQUE : cet équipement a été testé et déclaré conforme aux limites des appareils numériques de Classe B ; en accord avec le chapitre 15 du règlement de la FCC. Ces limites ont pour objectif de fournir une protection raisonnable contre les interférences nuisibles dans une installation résidentielle.

Installation. Cet équipement génère, utilise et rayonne de l'énergie de fréquence radio et peut nuire aux communications radio s'il n'est pas installé et utilisé en accord avec les instructions du mode d'emploi. Cependant, il n'est pas garanti que des interférences surviennent dans une installation particulière. Si l'équipement cause des interférences nuisibles à la réception radio ou télévision, qui peuvent être localisées en allumant ou en éteignant l'équipement, l'utilisateur est encouragé à corriger les interférences en employant une ou plusieurs des mesures suivantes :

- Réorienter ou déplacer l'antenne de réception.
- Séparer davantage l'équipement et le récepteur.
- Connecter l'équipement à une prise de courant située sur un circuit différent de celui du récepteur.
- Demandez assistance à un revendeur ou un technicien expérimenté dans le domaine radio/TV.

Additional Warnings

- *L'appareil ne doit pas être exposé aux écoulements ou aux éclaboussures et aucun objet ne contenant de liquide, tel qu'un vase, ne doit être placé sur l'objet.*
- *Les piles ne doivent pas être exposées à de forte chaleur, tel qu'à la lumière du soleil, au feu ou autres choses de semblable.*
- *Attention marquage est situé à l'arrière ou à l'arrière de l'appareil*
- *Les informations de marquage est situé à l'arrière ou à l'arrière de l'appareil.*



Ce symbole indique que ce produit comporte une double isolation séparant les tensions dangereuses des pièces accessibles.

CADRE PHOTO NUMÉRIQUE 7"

Caractéristiques

- Ecran couleur LCD 7"
- Fiche d'extension de mémoire par carte - SD/ MMC
- Portrait ou paysage
- Compatibilité image : JPEG
- Résolution : 480 X 234
- Diaporama
- Vue en miniature
- Option Minuteur Auto MARCHE/ARRET
- 7 images pré-chargées
- Cadre noir et chevalet ajustable
- Mémoire Flash installée de 16Mo
- USB 2.0 grande vitesse
- Alimentation : adaptateur secteur inclus

Inclus

- PF719
- Chevalet retirable
- Adaptateur secteur

TABLE DES MATIERES

PRÉSENTATION	6
RÉGLAGE	8
HORLOGE& CALENDRIER	9
PHOTOS	10
MENU RÉGLAGE	12
ALIMENTATION-AUTO	14
INFORMATION CONCERNANT LA SOCIÉTÉ	16

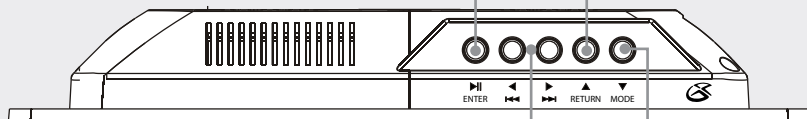
PRÉSENTATION

ENTRER (▶||)

Appuyez et maintenez enfoncé pour allumer ou éteindre le cadre photo numérique. Appuyez pour procéder à des sélections dans le menu. Appuyez pour lire ou mettre en pause un diaporama.

RETOUR (▲)

Appuyez et maintenez enfoncé pour accéder au menu précédent. Appuyez pour naviguer vers le haut.



ÉCRAN LCD

PASSER (◀▶)

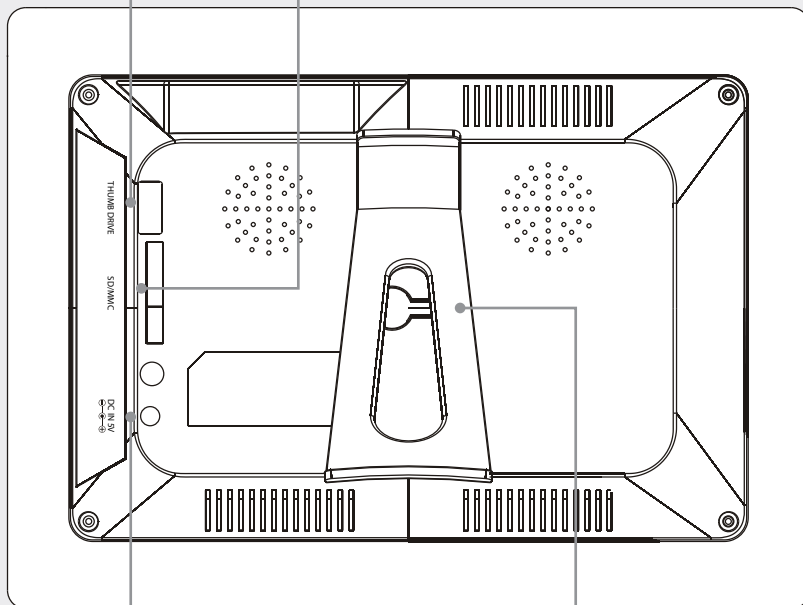
Appuyez pour passer entre les photos en mode miniature ou en mode diaporama. Appuyez pour naviguer vers la gauche ou la droite.

MODE (▼)

Appuyez et maintenez enfoncé pour retourner au menu principal. Appuyez pour naviguer vers le bas.

**PRISE USB
(CLE ou DISQUE
FLASH UNIQUEMENT)**

**Fiche d'extension pour
carte mémoire SD/MMC**



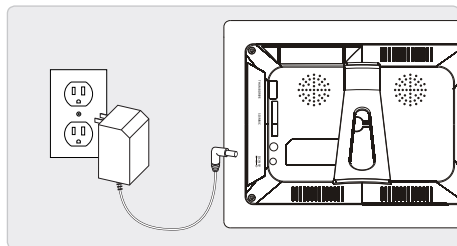
**PRISE
D'ALIMENTATION**

CHEVALET

RÉGLAGE

Alimentation

Branchez l'adaptateur secteur fournis dans la prise d'alimentation du cadre photo numérique et dans la sortie d'alimentation standard pour alimenter le cadre photo numérique.



Réglage du Chevalet

Le Chevalet à l'arrière de l'appareil peut être attaché de telle sorte que le cadre photo numérique soit posé aussi bien en mode paysage qu'en mode portrait.

Réglage du montage mural

Le Chevalet doit être retiré du cadre photo numérique lorsque vous montez ce dernier à un mur.

Utilisez une des deux connexions de Chevalet à l'arrière de l'appareil pour accrocher le cadre photo numérique à un clou ou une vis.

Il est recommandé que vous accrochiez uniquement le cadre photo numérique à un clou ou une vis qui est solidement enfoncé dans un .

Réglage de l'horloge

- 1 Depuis le menu principal, mettez en surbrillance l'icône Horloge à l'aide des boutons flèches (▲▼▶◀). Appuyez sur le bouton **ENTRER** (▶||).
- Pour accéder au menu principal, appuyez et maintenez enfoncé le bouton **MODE**.*
- 2 Appuyez sur les boutons flèches (▲▼▶◀) pour mettre en surbrillance "Régler l'heure". Appuyez sur le bouton **ENTRER** (▶||).
- 3 Appuyez sur gauche et droite sur les boutons flèches (◀▶) pour commuter entre heures, minutes et secondes.
- 4 Appuyez sur haut et bas sur les boutons flèches (▲▼) pour régler les heures, minutes et secondes.
- 5 Mettez en surbrillance "OK" et appuyez sur **ENTRER** (▶||) pour régler l'heure choisie.

Réglage du Calendrier

- 1 Depuis le menu principal, mettez en surbrillance l'icône Calendrier avec les boutons flèches (▲▼▶◀). Appuyez sur **ENTRER** (▶||).
- Pour accéder au menu principal, appuyez et maintenez enfoncé le bouton **MODE**.*
- 2 Appuyez sur les boutons flèches (▲▼▶◀) pour mettre en surbrillance "Régler la Date". Appuyez sur **ENTRER** (▶||).
- 3 Appuyez sur gauche et droite sur les boutons flèches (◀▶) pour commuter entre année, mois et jour.
- 4 Appuyez sur haut et bas sur les boutons flèches (▲▼) pour régler les années, mois et jours.
- 5 Mettez en surbrillance "OK" et appuyez sur **ENTRER** (▶||) pour régler la date choisie.

Affichage de l'Horloge et du Calendrier

- 1 Depuis le menu principal, appuyez et maintenez enfoncé le bouton **MODE** une fois pour afficher le Calendrier. Appuyez et maintenez enfoncé le bouton **MODE** avec le calendrier affiché pour visualiser l'horloge.
- Pour accéder au menu principal, appuyez et maintenez enfoncé le bouton **MODE**.*

PHOTOS

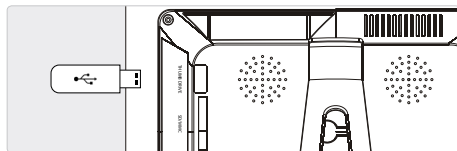
Chargement des Photos

Les photos peuvent être chargées sur l'appareil depuis trois différentes sources, une clé USB /Mémoire Flash, une carte mémoire SD ou une carte mémoire MMC.

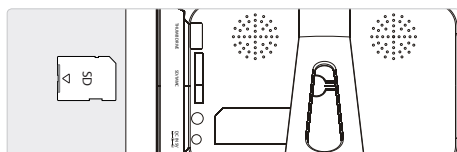
Nécessité des fichiers : JPEG

- 1 Connectez une clé USB /Mémoire Flash au cadre photo numérique.
- 2 Depuis le menu principal, mettez en surbrillance l'icône Photo avec les boutons flèches (▲▼▶◀). Appuyez sur **ENTRER (▶II)**.

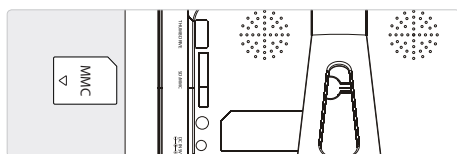
*Pour accéder au menu principal, appuyez et maintenez enfoncé le bouton **MODE**.*



USB Thumb/Flash Drive



SD Memory Card



MMC Memory Card

Sauvegarde des Photos dans le cadre photo

- 1 Connectez une clé USB/Mémoire Flash au cadre photo numérique.
- 2 Depuis le menu principal, mettez en surbrillance l'icône Copier/Effacer avec les boutons flèches (▲▼▶◀). Appuyez sur **ENTRER (▶II)**.

*Pour accéder au menu principal, appuyez et maintenez enfoncé le bouton **MODE**.*

- 3 Choisissez "Copier" et appuyez sur **ENTRER (▶II)**.
- 4 Choisissez l'image que vous voulez copier et appuyez sur **ENTRER (▶II)**.

- 5 Mettez en surbrillance "Sauvegarder" et appuyez sur **ENTRER (▶II)**.

Les photos copiées sont accessibles en se rendant au menu principal, puis en choisissant "Mémoire".

Lecture d'un diaporama

1 Depuis le menu principal, mettez en surbrillance l'icône Photo pour visualiser les photos depuis une clé connectée, une carte SD ou une carte MMC. Mettez en surbrillance l'icône Mémoire pour visualiser les photos stockées sur le cadre photo numérique. Appuyez sur **ENTRER (► II)**.

*Pour accéder au menu principal, appuyez et maintenez enfoncé le bouton **MODE**.*

2 Appuyez et maintenez enfoncé le bouton **RETOUR (▲)** pour visualiser les photos en mode miniature.

3 Appuyez sur **ENTRER (► II)** pour commencer la lecture du diaporama.

MENU RÉGLAGE

Ouverture du Menu Réglage

1 Depuis le menu principal, mettez en surbrillance l'icône Réglage avec les boutons flèches (▲▼▶◀). Appuyez sur **ENTRER (▶II)**.

*Pour accéder au menu principal, appuyez et maintenez enfoncé le bouton **MODE**.*

Ceci vous donnera accès au menu réglage.

Carte du Menu Réglage

Réglage Photo

- Temps d'intervalle
- Effet de transition
- Type de diaporama
- Parcourir

Lecture auto

- Diapositives

Réglage Ecran

- Luminosité TFT
- Contraste TFT
- Saturation TFT

Réglages Personnalisés

- Langue d'affichage à l'écran
OSD
- Style
- Média
- Par Défaut

Sortie

ALIMENTATION AUTO

Alimentation auto

1 Depuis le menu principal, mettez en surbrillance l'icône Alimentation Auto avec les boutons flèches (▲▼▶◀). Appuyez sur **ENTRER** (▶||).

*Pour accéder au menu principal, appuyez et maintenez enfoncé le bouton **MODE**.*

2 Mettez en surbrillance "Régler l'Heure " et appuyez sur **ENTRER** (▶||).

3 Choisissez Allumer pour régler l'heure à laquelle le cadre photo numérique doit s'allumer. Choisissez Eteindre pour régler l'heure à laquelle le cadre photo numérique doit s'éteindre. Appuyez sur **ENTRER** (▶||).

4 Appuyez sur gauche et droite sur les boutons flèches (◀▶) pour commuter entre heures et minutes.

5 Appuyez sur haut et bas sur les boutons flèches (▲▼) pour régler les heures et les minutes.

6 Après que l'heure souhaitée soit réglée, mettez en surbrillance le bouton "OK" et appuyez sur **ENTRER** (▶||).

7 Si vous réglez "Allumer", mettez en surbrillance "Allumer Activé". Si vous réglez "Eteindre", mettez en surbrillance "Eteindre Activé". Appuyez sur **ENTRER** (▶||).

8 Mettez en surbrillance "On" et appuyez sur **ENTRER** (▶||) pour activer le réglage de la minuterie d'alimentation auto.

Désactiver l'Alimentation Auto

- 1 Pour annuler les réglages d'allumage ou d'extinction auto, mettez en surbrillance "Allumer Activé" ou "Eteindre Activé", en fonction de ce que vous avez réglé et appuyez sur **ENTRER (► II)**.
- 2 Mettez en surbrillance "Off" et appuyez sur **ENTRER (► II)** pour désactiver la minuterie d'alimentation auto.

INFORMATIONS SUR LA SOCIÉTÉ

L'initiative verte



L'engagement environnemental à « protéger aujourd'hui et soutenir demain »

Pour DPI Incorporation, 2009 a marqué le lancement officiel de la campagne pour un mode plus vert et plus propre. DPI ainsi que ces 4 marques iLive, WeatherX, Capri et GPX établissent des initiatives environnementales qui ont été présentées à tous leurs bureaux pour permettre de présenter et de soutenir les efforts de conservation importants et significatifs dans ses centres de marketing et de fabrication. En plus de cibler et de sélectionner des fonctionnalités de produit économiques à haut rendement et de structurer des procédures de « bureaux verts », les autres programmes initiaux incluent:

- Réduction des dimensions des emballages.
- Des plastiques recyclables pour les emballages à double coque, avec un éventuel plan de remplacement du plastique par du papier recyclable.
- Des panneaux de fibres à la place de la polymousse présente dans les emballages.
- Des plastiques recyclables à la place du matériau vierge présent dans la fabrication du produit

Assistance internationale

Pour télécharger ce guide de l'utilisateur en anglais, espagnol, ou français, visitez la section de soutien chez www.gpx.com.

Informations sur notre société

Téléphone : 1-888-999-4215

Courriel : prodinfo@gpx.com

Adresse e-mail de commande de composants : partsinfo@dpi-global.com

Site Internet : www.gpx.com